

lares 4.0

96 wls

TELEPÍTŐI ÉS FELHASZNÁLÓI KÉZIKÖNYV



SecureWeb



BEVEZETÉS.....	3
HARDVER JELLEMZŐK.....	3
A VEZÉRLŐKÖZPONT RÉSZEI.....	4
A KEZELŐ RÉSZEI.....	5
GSM/PSTN MODUL.....	6
TELEPÍTÉS.....	7
BEKÖTÉSEK.....	8
CSATLAKOZÓK.....	8
TÁPCSATLAKOZÓ BEMENETEK.....	8
BEMENETEK.....	9
KIMENETEK.....	9
TÁPELLÁTÁS VEZÉRLÉS.....	9
KOMPATIBILIS ESZKÖZÖK.....	10
SZOFTVER JELLEMZŐK.....	10
PARTÍCIÓK.....	10
ÉLESÍTÉSI MÓDOK.....	10
VEZÉRLŐKÖZPONT BEÁLLÍTÁSOK.....	11
BEÁLLÍTÁS MENÜ.....	12
MŰSZAKI MENÜ (KEZELŐ).....	19
BEÁLLÍTÁS MENÜ (KEZELŐ).....	19
MŰVELETEK.....	20
KEZELŐI RENDSZERMŰVELETEK.....	25
SMS RENDSZERMŰVELETEK.....	29
GYAKRAN ISMÉTELT KÉRDÉSEK.....	29
HIBAELHÁRÍTÁS.....	30

BEVEZETÉS

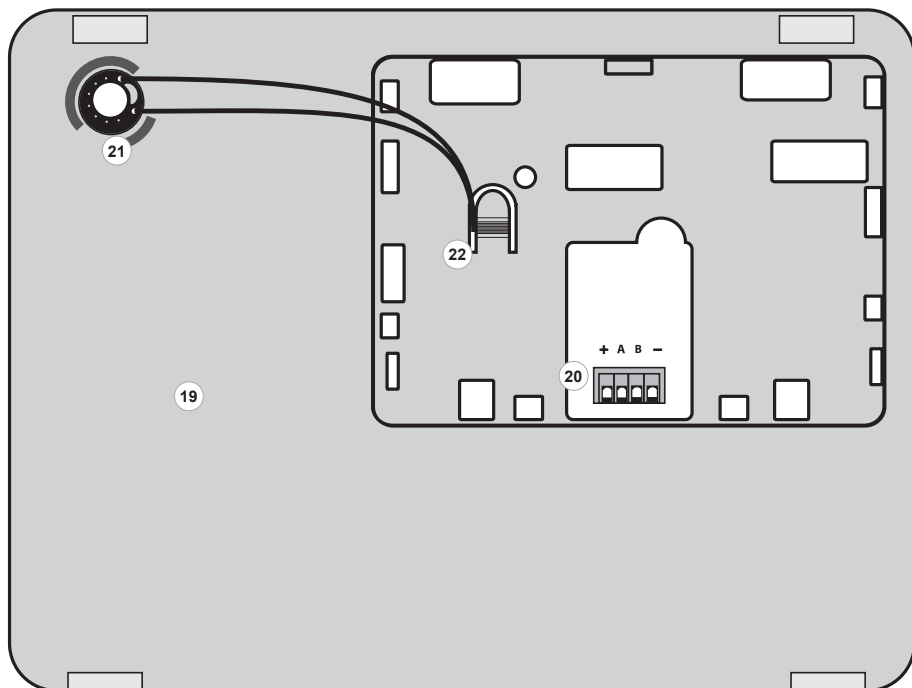
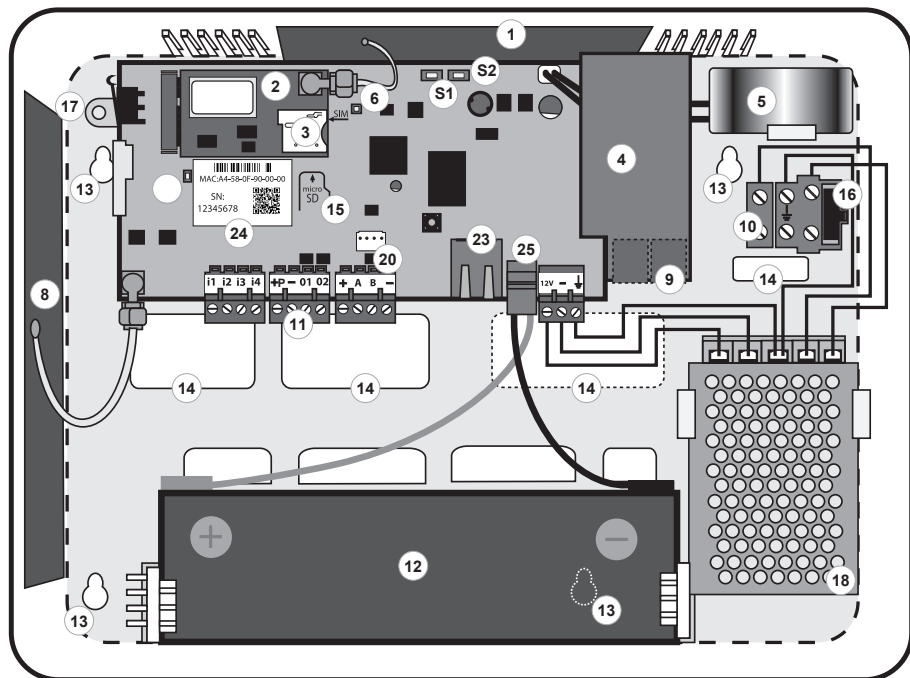
A **lares4.0 96 wls** vezérlőközpont a legújabb vezeték nélküli 868MHz technológiát alkalmazza, ami teljesen titkosított és lehetővé teszi az egyidejű kétirányú kommunikációt, így minden egyes kiegészítő eszköz folyamatos kapcsolatban áll a vezérlőközponttal. A kommunikáció védelmét a központ és a kiegészítő eszközök közötti adatátvitel összetett kezelési algoritmusai biztosítják. A kiegészítő eszközök hosszú élettartamú akkumulátorral és interferencia elleni védelemmel is rendelkeznek.

A **Lares4.0 96 wls** segítségével a hagyományos kezelő vagy számítógép mellett a "**SecureWeb**" telefonos alkalmazással is lehet programozni vagy beállítani a vezérlőközpontot. A "**SecureWeb-KSENIA PRO**" telepítési alkalmazás lehetővé teszi a központ beállítását bármely okoseszközzel (telefon, tablet, stb.), ehhez olvassa le a központi panelen található QR-kódot, mely meghatározza a központ földrajzi helyét és amiről a központ azonnali értesítést kap. A QR-kód leolvasása után tölts le az alkalmazást az okoskészülékre, majd állítsa be az utasítások alapján.

HARDVER JELLEMZŐK

Vezérlőközpont típus	lares 4.0 96 wls
Tápegység	230 VAC / 50 Hz / 0,3A
Tápfeszültség / akkumulátor töltő	14,2V±1% / 1,7A
Max. áramfelvétel	100mA
Max. elérhető áramerősség egyéb opcionális panelhez vagy kiegészítő eszközhöz	600 mA
Max. fodrozódási feszültség a kimeneteken	120 mV
Max. töltési áram	600 mA
Max. töltési idő a 80% akkumulátor szinthez	3 h
Akkumulátor mélykisülés leválasztó feszültség	10 V
Min. fesz. az alacsony akkufeszültség jelzéshez (visszaállási)	11,5 V (13,1 V)
Min. feszültség a tápellátási hibajelzéshez (visszaállási)	12 V
Szűnetmentes akkumulátor (nem tartozék)	2 Ah
Vezetékes bemenetek	4
Max. kimenetek száma: vezetékes + vezeték nélküli	2 + 16
Táphiba jelzés	SI
Túlfeszültség védelem	SI (1,7 V)
IP-védelem	IP 30
Biztonsági fok	2
Környezetvédelmi osztály	II
Szigetelési osztály	I
Méretek (szélesség x magasság x hosszúság)	297 mm x 222 mm x 58 mm
Tömeg (akkumulátorral együtt)	2,0 kg
Beltéri sziréna	Beépített
Max. ismétlők száma	2
Max. távirányítók száma	16
Működési hőmérséklet	-10~55 °C
Relatív páratartalom	95 %
Szabványok	CE • EN50131-1 • EN50131-3 • EN50131-6 • EN50136-1-1

A VEZÉRLŐKÖZPONT RÉSZEI



A VEZÉRLŐKÖZPONT RÉSZEI

DOBOZ BELSŐ RÉSZEI

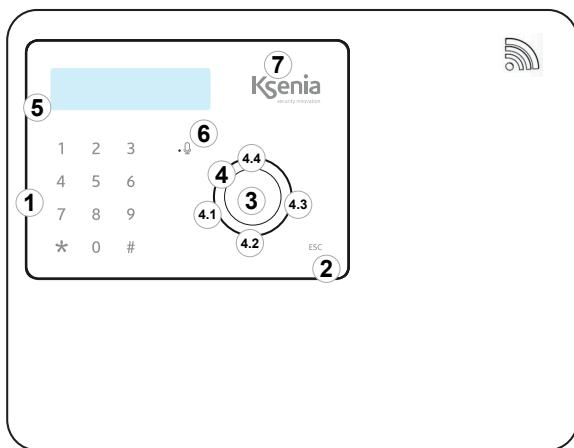
- 1 GSM antenna
- 2 GSM modul (opcionális)
- 3 Micro SIM-kártya foglalat
- 4 PSTN modul (opcionális)
- 5 Beltéri sziréna
- 6 Állapotjelző LED
- 7 LED
- 8 868MHz antenna
- 9 LINE/TEL telefonvonal csatlakozó bemenetek
- 10 Táp sorkapocs bemenetek.
- 11 BUS sorkapocs bemenetek (eltávolítható bemenetek / kimenetek).
- 12 Tartalék akkumulátor (nem tartozék)
- 13 Rögzítőfülek
- 14 Nagyméretű vezetéknyílás
- 15 SD-kártya foglalat a rendszer frissítéséhez és a beállításokról másolat készítése vagy a beállítások visszaállítása (az SD-kártya nem tartozék).
- 16 Biztosíték
- 17 Szabotázst biztosító csavar
- 18 Tápegység
- S1 Kapcsoló (Újraindítás)
- S2 Kapcsoló (Secureweb regisztráció)

HÁTLAG RÉSZEI

- 19 Hátlap.
- 20 BUS csatlakozó bemenetek.
- 21 Nyílás a hangszóró kábelhez.
- 22 Beépített hangszóró.
- 23 Ethernet csatlakozó.
- 24 QR-kód.
- 25 Akkumulátor csatlakozók.

KEZELŐ LEÍRÁSA

- 1 Érintőgombos billentyűzet.
- 2 **ESC** gomb.
- 3 **ENTER** gomb.
- 4 Lapozó gombok a menüben navigáláshoz:
 - 4.1. Balra lapozás.
 - 4.2. Lefele lapozás.
 - 4.3. Jobbra lapozás.
 - 4.4. Felfele lapozás.
- 5 LCD kijelző.
- 6 Mikrofon.
- 7 Közéltőkártyás olvasó.

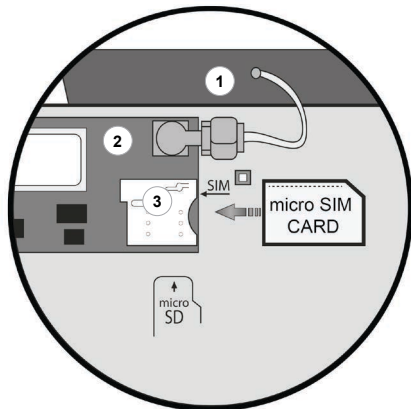


A vezérlőközponton található kezelő az érintőgombos technológiát használja, ami a vezérlődobozzal megegyező színű burkolattal van lezárva. A vezérlőközpontoz ezen felül kiegészítő kezelőket is lehet csatlakoztatni:

1. Ergo M és/vagy ergo S vezetékes kezelők.
2. Ergo WLS vezeték nélküli kezelő (max. 4db).

GSM/GPRS kommunikátor (kiegészítő modul)

- 1 GSM antenna
- 2 GSM/GPRS modul
- 3 Micro SIM-kártya foglalat



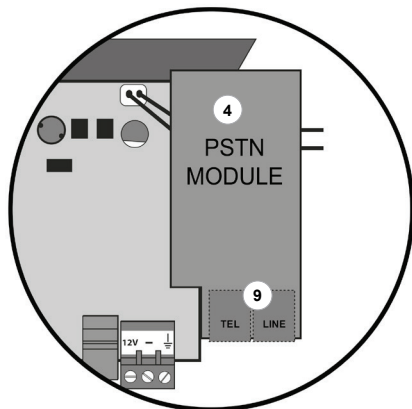
- Hang- és/vagy SMS üzenetek.
- Külön SMS minden érzékelőhöz.
- A riasztó kikapcsolásakor hívás leállítás funkció.
- Személyre szabható hangtárcsázás üzenetek.
- Hangüzenet rögzítő vagy szöveg-beszéd-átalakító alkalmazások (különböző hang és nyelv a "Loquendo" licenz használatával).
- Jó minőségű digitális hang.
- GSM jelzavarás érzékelés.
- Egyenleg vezérlés a SIM-kártyákon.
- CID jeltovábbítás.
- Rendszerkezelő hangüzenetek.

Megjegyzések:

- Ellenőrizze, hogy a SIM-kártyát a helyes irányba helyezze be a foglalatba.
- Az eszköz nem kompatibilis azokkal a szolgáltatókkal, akik csak UMTS hálózatot támogatnak.
- A SIM-kártya behelyezése előtt kapcsolja ki a PIN-kód kérés funkciót egy mobiltelefon segítségével.

PSTN kommunikátor (Kiegészítő modul)

- 4 PSTN kommunikációs modul
- 9 LINE / TEL: telefonvonal bemenetek



TEL: Telefonok, fax és PSTN telefonvonalat használó készülékek bekötésére használt bemenet.

LINE: Telefonvonal bekötésére használt bemenet.

- Hangüzenet továbbítás.
- Külön SMS minden érzékelőhöz.
- A riasztó kikapcsolásakor hívás leállítás funkció.
- Személyre szabható hangtárcsázás üzenetek.
- Hangüzenet rögzítő.
- CID jeltovábbítás.
- Rendszerkezelő hangüzenetek.

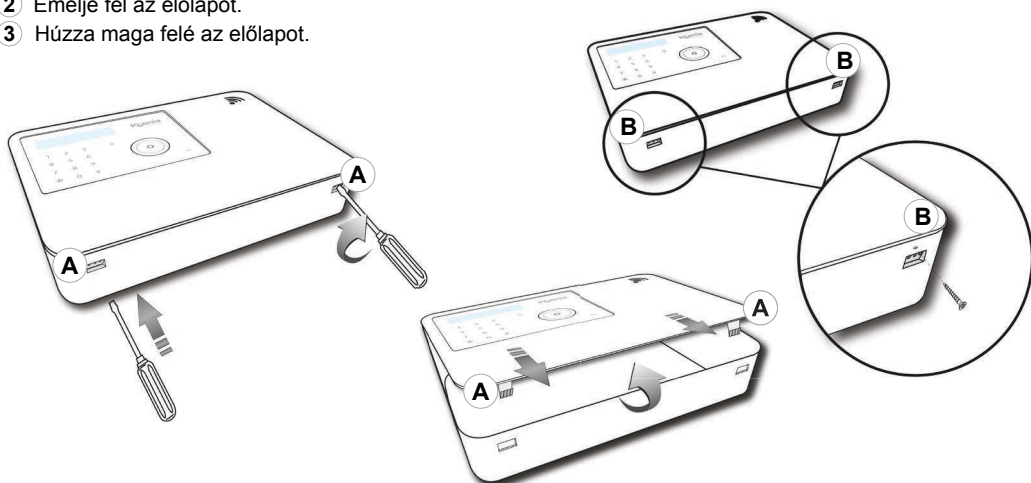
TELEPÍTÉSI TANÁCSOK

- A vezérlőközpontot egy lapos, függőleges falfelületre telepítse, ahol elég hely áll rendelkezésre a felnyitásához is.
- Az ideális vezeték nélküli jelátvitelhez a vezérlőközpontot a padlótól számítva legalább 150cm magasságban és a kiegészítő eszközöktől nagyjából egyenlő távolságra telepítse. Ne telepítse pincébe, interferenciát okozó eszközök közelébe (pl.: fémoszlopok) vagy rádióhullámot árnyékoló helységbe (pl.: liftek, vastag betonfalú szobák).
- A vezérlőközpontot lehetőség szerint védett, a betolakodóktól elrejtett, de könnyen hozzáférhető helyre telepítse, amely helységben több érzékelő is telepítve van.

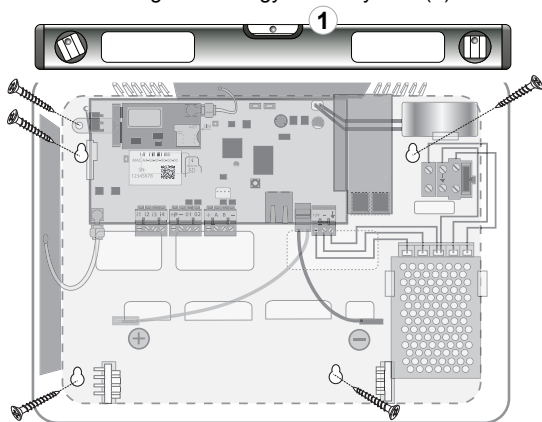
TELEPÍTÉS

Miután eltávolította a 2 db (B) rögzítőcsavart, nyissa fel a központ előlapját az ábrán látható módon:

- 1 Nyomja be a műanyag csipeszeket (A) egy csavarhúzóval.
- 2 Emelje fel az előlapot.
- 3 Húzza maga felé az előlapot.



- Fúrjon lyukakat a falba a rögzítési nyílásoknál a mellékelt Ø5 mm csavarok segítségével.
- Ellenőrizze, hogy a vezérlődoboz megfelelően legyen felhelyezve (1).




- Telepítse, majd kösse be a 12V/2,2 Ah akkumulátort az ábrának megfelelően.

BEKÖTÉSEK

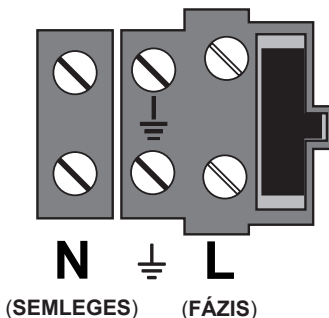
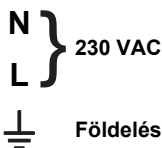
A vezérlőközpont táp alá helyezése és bekapcsolása előtt ellenőrizze, hogy minden szükséges vezeték be legyen kötve a megfelelő bemenetbe.

- Ha egy GSM modul csatlakoztatva van a vezérlőközpontba, akkor ellenőrizze, hogy a SIM-kártya megfelelően legyen behelyezve a foglaltba és a GSM antenna egy SMA-csatlakozón keresztül legyen bekötve a központba.
- Ha egy PSTN modul csatlakoztatva van a vezérlőközpontba, akkor az RJ11 csatlakozót a bejövő és kimenő vonalra egyaránt kösse be.
- A beépített kezelő bekötését a BUS csatlakozón keresztül ellenőrizze.
- Az internetes csatlakozáshoz kösse be az RJ45 csatlakozót az Ethernet bemenetbe.
- Az akkumulátort a mellékelt csatlakozók segítségével kösse be.

CSATLAKOZÓ BEMENETEK

CSATLAKOZÓ	TÍPUS	LEÍRÁS
+V	Tápellátás	Vezérlőközpont tápellátás 14,2V.
+P		Tartalék pozitív tápcsatlakozó a központhoz tartozó kiegészítő eszközöknek (13,8V 1A max).
-V		Negatív tápcsatlakozó.
	Földelés	Földelés
i1 - i4	Bemenetek	Bemeneti csatlakozók
+	Soros kommunikációs BUS a vezérlőközponttal egybeépített kezelőhöz	
A		
B		
-		
o1 - o2	Kimenetek	Kimeneti csatlakozók

TÁPCSATLAKOZÓ BEMENETEK



BEMENETEK

Minden központi panelen 4db PGM bemenet található különböző egyensúlyozási módokkal:

NC (alapállapotban zárva),

NO (alapállapotban nyitva)

DBL (kettős egyensúlyozás vagy 2db vonalvégi ellenállás)

Egyensúlyozás	Ábra
NC	
NO	
DBL	

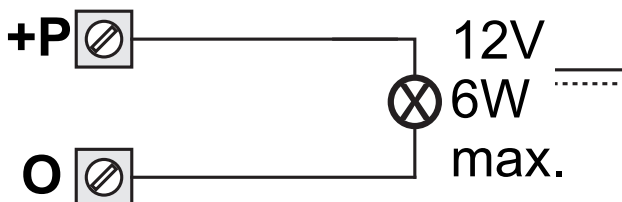
Lehetséges az üvegtörés- vagy a roló-nyitásérzékelő közvetlen bekötése is.

A vezérlőközpont mindegyik bemenetnél kezelni tudja az alábbi funkciókat:

- Folyamatos 24 órás aktív működés.
- Azonnali működés.
- Belépés késleltetés.
- Kilépés késleltetés.
- Automatikus átugrás.
- Ajtócsengő.

KIMENETEK

A vezérlőpanelen 2db 500mA, teljesen programozható kimenet található. Programozható paraméterek: polaritás (NO / NC), működési mód (mono- vagy bistabil), aktivációs idő.



TÁPELLÁTÁS VEZÉRLÉS

A vezérlőközpont a tápfeszültséget és az akkumulátor feszültségét egyaránt vezérelni képes. Rendszeresen ellenőrzi az akkumulátor hatékonyságát és a hibaeseményekről üzenetet küld. A hosszú ideig tartó táphiány esetén az akkumulátor eltávolítás funkció megakadályozza az akkumulátor mélykisülését, ami közvetlenül védi a vezérlőközpontot is.

A vezérlőközpont végrehajtja az összes szükséges vezérlést, tárolja az adatokat, majd egy pillanatra kikapcsol a további vizsgálatért, ezután teljesen kikapcsol. Ebben az esetben a szirénák sem adnak hangot.

KOMPATIBILIS VEZETÉKNÉLKÜLI KIEGÉSZÍTŐ ESZKÖZÖK

A vezérlőközpont az alábbi vezeték nélküli, kétirányú 868MHz kiegészítő eszközökkel kompatibilis:

Poli, Nanus	Nyitásérzékelők
Velum wls, Unum wls, Unum wls	Mozgásérzékelők
Nebula	Optikai füstérzékelő
Auxi wls	Vezérlőmodul
Imago wls	Kültéri sziréna
Duo	Adó-vevő / ismétlő
Ergo S, ergo wls, ergo M	Kezelők
Opera	Kétirányú távirányító

SZOFTVER JELLEMZŐK

Partíciók száma	4
Feltanítható közelítőkétyák száma	33 (32 felhasználói + 1 telepítői)
Max. naplózható események száma	640
Telefonszámok	8
Élesítési módok	4
Riasztás továbbítás rendszer	ATS2
Riasztásüzenet létrehozási és továbbítási idő	3 másodperc
Hibaészlelési és továbbítási idő	10 másodperc
IP-védelem	IP 30
Vezeték nélküli kezelők száma	4
Vezeték nélküli kültéri szirénák száma	4
Vezeték nélküli ismétlők száma	2
Max. vezeték nélküli érzékelők (Poli, Nanus,)	32
Max. távirányítók (Opera)	16

PARTÍCIÓK

Bármely hozzárendelhető a 4 partíció bármelyikére. Alapértelmezett beállításaként a partíciók nevenyi:

1- Ajtók és ablakok

2- Beltéri érzékelők

3- Kültéri érzékelők

4- Általános érzékelők

A riasztó csak akkor aktiválódik, ha az élesített partíció behatolási eseményt érzékel.

ÉLESÍTÉSI MÓDOK

A rendszer 4-féle élesítési móddal rendelkezik. Lásd az alábbi táblázatot:

	TELJES ÉLESÍTÉS	1. PARTÍCIÓ ÉLESÍTÉS *	2. PARTÍCIÓ ÉLESÍTÉS *	KIKAPCSOLVA
Ajtók és ablakok	Élesítve (késletteléssel)	Élesítve	Élesítve	Kikapcsolva
Beltéri érzékelők	Élesítve (késletteléssel)	Kikapcsolva	Kikapcsolva	Kikapcsolva
Kültéri érzékelők	Élesítve (késletteléssel)	Élesítve	Élesítve	Kikapcsolva
Egyéb érzékelők	Élesítve (késletteléssel)	Élesítve	Kikapcsolva	Kikapcsolva

A partíciók élesítését egyéni igény szerint be lehet állítani.

Telepítés után programozza be a "Iares 4.0 96 wls" vezérlőközpontot. Egy tipikus telepítés általános lépései a következők:

- A vezeték nélküli kiegészítő eszközök paramétereinek hozzárendelése, eltávolítása és programozása.
- A vezérlőközponton elérhető összes bemenet és kimenet beállítása.
- Az aktivált forgatókönyvtől függően programozza be a végrehajtandó műveleteket.
- Állítsa be a felhasználói és telepítési PIN-kódokat.
- Állítsa be a közelítőkártyákat.
- Illessze be és módosítsa a telefonkönyv számokat.
- Rögzítse és ellenőrizze a hangüzeneteket.
- Állítsa be a rendszer fő jellemzőit.

A vezérlőközpont programozását az alábbi módokon lehet elvégezni:

1. Távoli programozás a "**SecureWeb**" alkalmazás (iOS, Android) segítségével.
2. Távoli programozás a "**www.kseniasecureweb.com**" weboldalon keresztül.
3. Helyi programozás a helyi hálózaton elérhető "**webserver**"-en keresztül.
4. Helyi programozás a beépített vagy a BUS-on csatlakoztatott kezelőn.

Megjegyzések:

- Az alapértelmezett telepítési PIN-kód értéke: 123456.
- A beállítások menübe lépés nem elérhető, ha a rendszer élesítve van vagy a felhasználó által le van tiltva.

1) TÁVOLI PROGRAMOZÁS TELFONOS ALKALMAZÁSSAL: Töltse le a "**SecureWeb**" telefonos alkalmazást. Jelentkezzen be az alkalmazásba ugyanazokkal az adatokkal, mint ami a weboldalhöz szükséges. A regisztráció lehetővé teszi az egyéni felhasználóknak a vezérlőközpontok korlátlan számú beállítását. Az alkalmazásban lépjen be a "**Devices**" menübe, itt megtalálható a mobiltelefonnal kommunikáló vezérlőközpontok listája. A vezérlőközpont programozásához nyomja meg a "+" gombot, majd olvassa le az alaplap matricán található QR-kódot vagy adja meg a 16 számjegyű sorozatszámot.

2) TÁVOLI PROGRAMOZÁS WEBOLDALON: Regisztráljon a "**www.kseniasecureweb.com**" weboldalon, majd lépjen be a "Reserved Area" menübe. A regisztráció lehetővé teszi az egyéni felhasználóknak a vezérlőközpontok korlátlan számú beállítását. A "**Devices**" almenüben megtalálható a hálózaton kommunikáló vezérlőközpontok listája. A vezérlőközpontok programozásához adja meg az alaplap matricán található 16 számjegyű sorozatszámot, majd kattintson a "**Register new panel**" ikonra.

3) PROGRAMOZÁS HELYI HÁLÓZATON (WEBSZERVER): Gyári beállításként a **DHCP** engedélyezve van. Állapítsa meg a vezérlőközpont IP-címét, ezt kétféleképpen lehet megtenni. A kezelőn lépjen be a megfelelő menübe, majd olvassa le az IP-címet, vagy a "**https://KS-BOARD-xx-yy-zz**" szervernév használatával cserélje le a "xx-yy-zz" karaktereket a címkén található MAC-cím utolsó 6 számjegyével. Ha a hálózaton nincs beállítva a **DHCP**, akkor az alapértelmezett IP-cím: "**https://192.168.2.96**".

4) HELYI PROGRAMOZÁS A KEZELŐN: Adja meg a 6 számjegyű telepítési PIN-kódot a kezelőn, majd lépjen be a Műszaki menübe, ahonnan továbbléphet a beállításokhoz, ellenőrizheti az érzékelők állapotát, a hibaeseményeket vagy a teljes rendszer állapotát.

PARTÍCIÓK

A Partíciók menüben állítsa be a két programozható élesítési módot és a partíciókhoz tartozó aktiválási módot. A teljes élesítési és kikapcsolási mód nem módosítható.

KAMERÁK

A kamerák menüben akár 8db IP-kamerát lehet beállítani, amik a riasztó aktiválásakor bekapcsolnak és a rögzített felvételeket a rendszer elküldi a megadott e-mail címekre és/vagy értesítést küld a felhasználóknak.

ALAPLAP

1. Bemenetek

Állítsa be a vezérlőközpont bemeneteit (i1~i4), amire a vezetékes érzékelők csatlakozni fognak. Az egyes bemenetek programozható paramétereit lásd az alábbi felsorolásban:

Leírás: A bemenethez tartozó érzékelő neve.

Partíció: A riasztó kisebb egysége, amihez az érzékelők tartoznak. Alapértelmezett beállításként az érzékelők az 1. Partícióhoz (Ajtók és ablakok) tartoznak.

Kamera: Az érzékelőhöz tartozó kamera, ami a riasztó aktiválásakor bekapcsol.

Bemenet típusa: A csatlakoztatott érzékelőtől függően a jelfeldolgozás beállítható az alábbi módokon:

- **Nem használt:** Kikapcsolt bemenet.
- **Alapállapotban zárt:** Egy alapállapotban zárt típusú kiegészítő eszközhöz kapcsolt bemenet (pl.: nyitáserzékelő, nem egyesnsúlyozott mozgáserzékelő, stb.)
- **Alapállapotban nyitott:** Egy alapállapotban nyílt típusú kiegészítő eszközhöz kapcsolt bemenet.
- **Kettős egyensúly:** A riasztón és szabotázson is vonalvégi ellenállással ellátott kiegészítő eszközhöz kapcsolt bemenet. A 10K Ω ellenállások párhuzamosan vagy a 4,7K Ω ellenállások sorosan legyenek kötve.
- **Alacsony érzékenységű roló:** A roló-nyitáserzékelőhöz kapcsolt bemenet (7 jelzés 180 mp. alatt).
- **Magas érzékenységű roló:** A roló-nyitáserzékelőhöz kapcsolt bemenet (4 jelzés 180 mp. alatt).
- **Alacsony érzékenységű tehetetlenség:** Az ütérérzékelőhöz kapcsolt bemenet (7 jelzés 30 mp. alatt).
- **Magas érzékenységű tehetetlenség:** Az ütérérzékelőhöz kapcsolt bemenet (4 jelzés 30 mp. alatt).
- **Késleltetett:** A zóna engedélyezésekor az érzékelő nem küld riasztást a belépési vagy kilépési idő alatt.
- **Automatikus átugrás:** A riasztó élesítése közben aktivált érzékelőket a rendszer automatikusan átugorja, ekkor a vezérlőközpont nem küld értesítést a felhasználónak, de az eseménynaplóban tárolja az eseményt. A következő riasztó kikapcsoláskor a rendszer automatikusan visszaveszi az érzékelőt a riasztási eszközök közé.
- **Csengetés:** A partíciók élesítése után, ha az érzékelő behatolást jelez, akkor a rendszer azonosítja az érzékelőt és a kezelő hangüzenetet ad. Ha a hangüzenet funkció le van tiltva, akkor helyette a hangszóró 5 másodpercig csenget.
- **Mindig aktív:** A vezérlőközpont akkor is riasztási eseményt hoz létre az érzékelő aktiválása után, ha a hozzá tartozó partíció nincs élesítve.

2. Kimenetek

Állítsa be a vezérlőközpont kimenetek (O1, O2) programozható paramétereit. Lásd az alábbi felsorolásban:

Leírás: A kimenet neve.

Kimenet típusa: A kimenet típusa beállítható az alábbi módokon:

- **Nem használt:** Kikapcsolt kimenet.
- **Riasztás:** A riasztó aktiválásakor a központ engedélyezi a kimenetet.
- **Hiba:** Rendszerhiba esetén a központ engedélyezi a kimenetet.
- **Állapot:** Bármely partíció élesítésekor a központ engedélyezi a kimenetet és az összes partíció kikapcsolásakor a központ letiltja a kimenetet.
- **Bistabil:** A forgatókönyvtől függően a központ engedélyezi vagy letiltja a kimenetet.
- **Fűtés:** Kimenet engedélyezve, ha a hőszabályozó téli módban van.
- **Hűtés:** Kimenet engedélyezve, ha a hőszabályozó nyári módban van.
- **Monostabil:** A forgatókönyvtől függően a központ engedélyezi a kimenetet, ami az "BE" aktiválási időtartamig engedélyezve marad.
- **"BE" idő:** A monostabil kimenet aktiválásának időtartama. Az érték programozása csak akkor lehetséges, ha a kimenet monostabil módban van. Az érték egységnyi időtartama 0,1 másodperc, ami 0,1~6553,4 másodperc között állítható. Példa: 1 másodperces "BE" időtartam beállításához adja meg a "10" értéket.
- **Polaritás:** Alapállapotban nyitott vagy zárt.

3. Általános beállítások

A vezérlőközpont általános beállítási paramétereit:

Belépés / kilépés késleltetési idő: Az érték egységnyi időtartama 1 másodperc, ami 1~65534 másodperc között állítható. Alapértelmezett érték: 30 másodperc.

Ciklusidő: A riasztási ciklust meghatározó maximum időtartam. Ez idő alatt a vezérlőközpont nem hoz létre további riasztási eseményeket a partíción és a ciklusidő után hozza létre a riasztási eseményeket a partícióhoz tartozó zónákhoz, így elkerüli túl sok hívás vagy jelzés okozta sorbanállást. Az érték egységnyi időtartama 1 perc, ami 1~254 perc között állítható. Alapértelmezett érték: 3 perc.

Táphiba késleltetés: Az az időtartam, ami meghatározza, hogy a tényleges táphiba után hány perccel küld hibaesemény értesítést a vezérlőközpont. Az érték egységnyi időtartama 1 perc, ami 1~254 perc között állítható. Alapértelmezett érték: 15 perc.

Csengetések száma: Megadja a szükséges csengetések számát, mielőtt a vezérlőközpont válaszol egy PSTN vonalon bejövő hívásra és a hangmenüre (ha engedélyezve van).

Eseménynapló bejegyzések korlátozása: Ha a funkció engedélyezve van, akkor ugyanazokat a riasztási eseményeket csak 8-szor tárolja a vezérlőközpont eseménynaplója.

Hibás élesítés letiltása: Ha a funkció engedélyezve van, akkor a rendszer nem élesíti a riasztóközpontot, ha élesítés közben hibát észlel.

Hangellenőrzés letiltása: Ez a funkció csak a PSTN modulra vonatkozik. A funkció lehetővé teszi a PSTN vonal vezérlés letiltását a beérkező hívás aktiválása előtt.

Belső sziréna letiltása: A funkció lehetővé teszi a beltéri sziréna hangjelzések letiltását.

Hangmenü: A funkció engedélyezése után a felhasználói PIN-kód megadásakor a felhasználó vezérelheti a központot.

Megkerülési üzenetrögzítő: A funkció kiválasztása után az eszköz csak akkor válaszol a PSTN vonali hívásokra, ha a központ legalább 1 csengetést észlelt, majd a hívás megszakadt. A funkció lehetővé teszi a vezérlőközponthoz történő hozzáférést akkor is, ha más eszközök is ugyanazt a vonalat használják a hívások automatikus visszajátszásához.

Kezelő hang letiltása: A funkció engedélyezése után a kezelő nem ad hangüzenetet bizonyos események aktiválásakor (élesítés, kilépés, belépés, csengetés).

Ethernet vezérlés letiltása: A funkció engedélyezése után a vezérlőközpont nem jelzi az Ethernet kábel szétkapcsolását.

ÉRZÉKELŐK

Új vezeték nélküli érzékelők hozzáadása vagy már telepített érzékelők programozása:

Leírás: A kiegészítő eszköz neve.

Sorozatszám: Minden kiegészítő eszközön megtalálható a sorozatszama, amivel lehetővé teszi a beazonosítását. Két azonos típusú eszköz sorozatszama mindig különböző.

Partíció: Az érzékelőhöz tartozó partíció.

Kamera: Az érzékelőhöz tartozó videokamera, ami riasztáskor aktiválódik.

Érzékelő típusa: Válassza ki a hozzá csatlakoztatni kívánt vezeték nélküli érzékelő típusát: Poli, Nanus, Unum, Velum, Nebula. A típustól függően további beállítási lehetőségek érhetők el.

• Poli nyitásérzékelő

Lehetővé teszi a nyílászáró nyitásakor vagy becsukásakor a vezérlőközpontba történő riasztójel küldésének engedélyezését vagy tiltását. Programozható paraméterek:

Nem használt: A nyitásérzékelő riasztójel küldésének letiltása.

Alapállapotban zárva: A nyitásérzékelő riasztójel küldésének engedélyezése. Az érzékelő NC állapotú.

• Tartalék bemenet 1

Leírás IN1: A rendszeren belüli entitás jelzéséhez használt leírás.

Beállítás: A bemenet vezetékezésétől függően válassza ki a jelátviteli módot.

Nem használt: Bemenet letiltva.

Alapállapotban zárt: Egy NC kontaktusú eszközhöz csatlakoztatott bemenet (pl.: nyitásérzékelő, nem kiegyensúlyozott mozgásérzékelő, stb.)

Alapállapotban nyitva: Egy NO kontaktusú eszközhöz csatlakoztatott bemenet (pl.: nyomógomb).

Alacsony érzékenységű roló: A roló-nyitásérzékelőhöz kapcsolt bemenet (7 jelzés 180 mp. alatt).

Magas érzékenységű roló: A roló-nyitásérzékelőhöz kapcsolt bemenet (4 jelzés 180 mp. alatt).

Alacsony érzékenységű tehetetlenség: Az ütérzékelőhöz kapcsolt bemenet (7 jelzés 30 mp. alatt).

Magas érzékenységű tehetetlenség: Az ütérzékelőhöz kapcsolt bemenet (4 jelzés 30 mp. alatt).

• Tartalék bemenet 2

Lásd a *Tartalék bemenet 1* beállításait.

• Unum WLS és Velum mozgásérzékelők

Infravörös: A mozgásérzékelő érzékenysége. Lehetséges beállítások:

-**Magas érzékenység:** Magas érzékenységű érzékelés.

-**Alacsony érzékenység:** Alacsony érzékenységű érzékelés.

Késleltetett: A funkció engedélyezésekor az érzékelő nem küld riasztást a belépési vagy kilépési idő alatt.

Automatikus átugrás: A riasztó élesítése közben aktivált érzékelőket a rendszer automatikusan átugorja, ekkor a vezérlőközpont nem küld értesítést a felhasználónak, de az eseménynaplóban tárolja az eseményt. A funkció nem zárja ki a szabotázsérzékelőket. A következő riasztó kikapcsoláskor a rendszer automatikusan visszaveszi az érzékelőt a riasztási eszközök közé.

Csengetés: A partíció élesítése után, ha az érzékelő behatolást jelez, akkor a rendszer azonosítja az érzékelőt és a kezelő hangüzenetet ad. Ha a hangüzenet funkció le van tiltva, akkor helyette a hangszóró 5 másodpercig csenget.

Mindig aktív: A vezérlőközpont akkor is riasztási eseményt hoz létre az érzékelő aktiválása után, ha a hozzá tartozó partíció nincs élesítve.

KIMENETI MODULOK

Új vezeték nélküli modulok hozzáadása vagy már telepített érzékelők programozása:

Leírás: A kiegészítő eszköz neve.

Sorozatszám: Minden kiegészítő eszközön megtalálható a sorozatszáma, amivel lehetővé teszi a beazonosítását. Két azonos típusú eszköz sorozatszáma mindig különböző. Mindegyik modulon 2 kimenet található ugyanazokkal a programozási paraméterekkel.

Típus: A kimenet típusa beállítható az alábbi módokon:

- **Nem használt:** Kimenet letiltva.
- **Riasztás:** A riasztó aktiválásakor a központ engedélyezi a kimenetet.
- **Hiba:** Rendszerhiba esetén a központ engedélyezi a kimenetet.
- **Állapot:** Bármely partíció élesítésekor a központ engedélyezi a kimenetet és az összes partíció kikapcsolásakor a központ letiltja a kimenetet.
- **Bistabil:** A forgatókönyvtől függően a központ engedélyezi vagy letiltja a kimenetet.
- **Fűtés:** Kimenet engedélyezve, ha a hőszabályozó téli módban van.
- **Hűtés:** Kimenet engedélyezve, ha a hőszabályozó nyári módban van.
- **Monostabil:** A forgatókönyvtől függően a központ engedélyezi a kimenetet, ami az "ON" aktiválási időtartamig engedélyezve marad.

"ON" idő: A monostabil kimenet aktiválásának időtartama. Az érték programozása csak akkor lehetséges, ha a kimenet monostabil módban van. Az érték egységnyi időtartama 0,1 másodperc, ami 0,1~6553,4 másodperc között állítható. Példa: 1 másodperces "ON" időtartam beállításához adja meg a "10" értéket.

Polaritás: Alapállapotban nyitott vagy zárt.

Ütközés: A funkció engedélyezése esetén 2 kimenet nem lehet egyidejűleg aktív. Ha az egyik kimenet aktív és a másik kimenetet aktiválódik, akkor a kommunikáció kb. fél másodperc után indul csak el, amikor mindkét kimenet kikapcsolva marad. Ez a funkció különösen hasznos a redőnymozgató motorok vezérléséhez.

KIMENETI SZIRÉNÁK

Lehetővé teszi további **Imago** vezeték nélküli szirénák hozzáadását a rendszerbe vagy a már telepített szirénák programozását. Programozható paraméterek:

Leírás: A kiegészítő eszköz neve.

Sorozatszám: A kiegészítő eszköz sorozatszáma, ami lehetővé teszi a beazonosítását. Két azonos típusú eszköz sorozatszáma mindig különböző. Mindegyik modulon 2 kimenet található ugyanazokkal a programozási paraméterekkel.

TÁVIRÁNYÍTÓK

Lehetővé teszi további **Opera** távirányítók hozzáadását a rendszerbe vagy a már hozzáadott távirányítók programozását. Programozható paraméterek:

Leírás: A kiegészítő eszköz neve.

Sorozatszám: A kiegészítő eszköz sorozatszáma, ami lehetővé teszi a beazonosítását. Két azonos típusú eszköz sorozatszáma mindig különböző.

1. művelet: Lehetővé teszi a gombhoz hozzárendelt előre beállított forgatókönyv aktiválását a gomb hosszú nyomvatartásakor.

2. művelet: Lehetővé teszi a gombhoz hozzárendelt előre beállított forgatókönyv aktiválását a gomb hosszú nyomvatartásakor.

Pánik mód: Lehetővé teszi, hogy a távirányító pánikgombként működjön.

Engedélyezve: Távirányító engedélyezése.

VEZETÉKNÉLKÜLI KEZELŐK

Lehetővé teszi további vezeték nélküli kezelők hozzáadását a rendszerbe vagy a már telepített vezeték nélküli kezelők programozását. Programozható paraméterek:

Leírás: A kiegészítő eszköz neve.

Sorozatszám: A kiegészítő eszköz sorozatszáma, ami lehetővé teszi a beazonosítását. Két azonos típusú eszköz sorozatszáma mindig különböző.

AUDIO RIASZTÁS BEMENET/KIMENET

Lehetővé teszi az **ergo wls** kezelőnek a belépési és kilépési idő jelentését. A vezérlőközpont programozásának végén az **ergo wls** kezelőn hajtja végre a kiegészítő eszközök első aktiválását a rendszerállapot kijelzéséhez (pl.: nyomja meg az **ENTER** gombot key), így ellenőrizhető a kezelő megfelelő működése.

ISMÉTLŐK

A **duo** vagy **ergo** vezeték nélküli kezelők rendszerbe történő hozzáadása szükségessé teheti ismétlődő eszközök hozzáadását a rendszerbe vagy a meglévő ismétlők beállítását ismétlődő módba. Programozható paraméterek:

Leírás: A kiegészítő eszköz neve.

Sorozatszám: A kiegészítő eszköz sorozatszama, ami lehetővé teszi a beazonosítását. Két azonos típusú eszköz sorozatszama mindig különböző.

CÍMKÖNYV

Lehetővé teszi akár 8 kapcsolat beállítását, akiknek a rendszer értesítéseket küldhet. Programozható paraméterek:

Leírás: A kapcsolat neve.

Telefonszám: Adja meg azt a telefonszámot, amire a rendszer továbbítja a hívásokat vagy SMS-eket. A "," karakter egy 1 másodperces szünetet jelöl, amit a PSTN vonalra csatlakoztatott automatikus üzenetregizitőnél lehet használni. Ha a vezérlőközpontban van GSM/GPRS modul és ugyanazt a telefonszámot hívja, akkor a "," karakter előtti karaktereket a rendszer figyelmen kívül hagyja.

E-mail cím: Adja meg azt az e-mail címet, amire a rendszer előzetes beállítás nélkül továbbítja az eseményeket.

Riasztás művelet: Lehetővé teszi azt a riasztás eseménytípus kiválasztását, amit a rendszer továbbít a kiválasztott kapcsolatra. Lehetséges műveletek: "Nincs művelet", "Hívás", "SMS küldése" vagy "Hívás és SMS küldése".

Szabotázs művelet: Lehetővé teszi azt a szabotázs eseménytípus kiválasztását, amit a rendszer továbbít a kiválasztott kapcsolatra. Lehetséges műveletek: "Nincs művelet", "Hívás", "SMS küldése" vagy "Hívás és SMS küldése".

Hiba művelet: Lehetővé teszi azt a hiba eseménytípus kiválasztását, amit a rendszer továbbít a kiválasztott kapcsolatra. Lehetséges műveletek: "Nincs művelet", "SMS küldése".

Forgatókönyv művelet: Lehetővé teszi azt a kezelőről vagy távirányítóról aktivált forgatókönyv kiválasztását, amit a rendszer továbbít a kiválasztott kapcsolatra. Lehetséges műveletek: "Nincs művelet", "Hívás", "SMS küldése" vagy "Hívás és SMS küldése".

KÓDOK

Felhasználói PIN-kódok beállítása. Az egyes kódokhoz tartozó programozható paraméterek:

Leírás: A kiegészítő eszköz neve.

Engedélyezve: PIN-kód engedélyezése és a PIN-kód beállítása (6 számjegy).

KÖZELÍTŐKÁRTYÁK

Lehetővé teszi közeli kártyák hozzáadását a rendszerbe vagy a már hozzáadott közeli kártyák programozását. Programozható paraméterek:

Leírás: A kiegészítő eszköz neve.

Engedélyezve: Közelítőkártya engedélyezése. A kártya programozását csak a BUS vezetékkel csatlakoztatott kezelő véggezte el.

BEÁLLÍTÁSOK

A vezérlőközpont általános beállításai, ami fel van osztva 3 alkategóriába:

1. Általános beállítások

SIM

Lehetővé teszi a SIM-kártya paraméterek programozását. Programozható paraméterek:

- **Egyenleg lekérdezés:** Lehetővé teszi a SIM egyenleg periodikus megfigyelését. A funkció engedélyezése után, amint a SIM egyenleg értéke az előre beállított küszöbérték alá csökken, akkor a vezérlőközpont egy hibajelenséget produkál. Ez a funkció a kezelői lista tagjai számára engedélyezhető. A megfelelő működéshez ugyanazt a SIM kezelőt válassza.
- **Küszöbérték:** A SIM egyenleg küszöbértéke.
- **Lejárat ellenőrzése:** SIM lejárát vezérlés engedélyezése vagy tiltása.
- **Lejárat dátum:** A SIM-kártya működés lejárati dátuma. A vezérlőpanel a lejárati dátum előtt 7 nappal egy hibajelenséget produkál.
- **Hozzáférési pont:** SIM kezelői hozzáférési pont, ami szükséges az adatforgalom engedélyezéséhez.
- **Felhasználónév:** Hozzáférési pont felhasználónév (opcionális).
- **Jelszó:** Hozzáférési pont jelszó (opcionális).

IDŐ

Időzóna és nyári időszámítás beállítások.

HŐSZABÁLYOZÓ

A hőszabályozó engedélyezése. A beállításokat a mobiltelefonos alkalmazásban lehet elvégezni.

KÖZPONTI NYELV

A központi nyelv programozása.

2. SIA beállítások

A SIA IP vevők beállítása a SIAIP-DC09 kommunikátorral. A SIAIP-DC09 kommunikátor programozható paraméterei:

Engedélyezve: A SIAIP-DC09 kommunikátor engedélyezése.

Ethernet/GPRS felügyelet engedélyezése: A funkció engedélyezése után, ha a vezérlőközpont Ethernet és GPRS csatlakozással is rendelkezik, akkor a vezérlőközpont felügyeleti adatcsomagokat küld a vevőhöz a felváltva a két elérhető kommunikációs csatormán keresztül.

TCP adatátvitel: Az adatcsomag átvitel UDP protokoll helyett TCP protokollt használ.

Időbélyeg használata: A funkció engedélyezésekor a vezérlőközpont hozzáadja az adatcsomagokhoz a fogadáskori dátumot és időpontot.

Kommunikáció időtúllépés: Az az időtartam, másodpercben kifejezve, ami szükséges a vevőhöz küldött riasztás megerősítés fogadásához, mielőtt a vezérlőközpont újra próbálkozik. Alapértelmezett érték: 5 másodperc. Maximum érték: 60 másodperc.

Ethernet csatlakozó: Az Ethernet hálózatról kapott üzenetek fogadása.

GPRS csatlakozó: A GPRS hálózatról kapott üzenetek fogadása.

Ethernet felügyelet időtartam: Az Ethernet csatlakozón keresztül kapott felügyeleti és egyéb adatcsomag közötti időtartam (másodpercben).

GPRS felügyelet időtartam: A GPRS csatlakozón keresztül kapott felügyeleti és egyéb adatcsomag közötti időtartam (másodpercben).

Felügyeleti mód: Válassza ki a felügyelni kívánt vevőket.

Protokoll: A SIAIP-DC09 kommunikátor adatmező formátálásához használt protokoll (SIA 3. szint).

Alkalmazás azonosító: Az aktuális vevővel használt vezérlőközpont alkalmazás azonosító protokollja.

Szállító azonosító: Az aktuális vevővel használt vezérlőközpont SIAIP-DC09 kommunikátorának azonosítója (legfeljebb 12 számjegy). A készülék lehetővé teszi jelek küldését a fő vevőbe és egy tartalék második vevőbe (opcionális). A beállítást mindkét vevőn be kell programozni.

Ethernet IP: A vevő IP-címe az Etherneten keresztüli üzenetküldéshez.

GPRS IP: A vevő IP-címe a GPRS-en keresztüli üzenetküldéshez.

Vevő azonosító: A vevőegység SIAIP DC09 azonosítója. Maximum 6 számjegy.

3. Hálózati beállítások

Az alapvető hálózati paraméterek (IP-cím, alhálózati maszk, átjáró, stb.) módosítása. Alapértelmezett értékek:

IP-cím: 192.168.2.96

Alhálózati maszk: 255.255.255.0

Átjáró: 192.168.2.1

4. CID beállítások

A vevő CID azonosító beállításai. Egyszerre két vevőt lehet beállítani.

Engedélyezve: Kommunikáció küldés engedélyezése.

Telefonszám: A vevő CID azonosító telefonszáma.

PIN-kód: Négy számjegyű azonosító kód.

FORGATÓKÖNYVEK

A vezérlőközpontban 6 különböző forgatókönyvet lehet beállítani, amiket a kezelőn vagy távirányítón lehet aktiválni. Egy forgatókönyv több, egymást követő műveletből áll (pl.: kimenetek váltása, hívás végrehajtás, élesítés, stb.), amit a felhasználó egyetlen parancs segítségével indíthat el. Beállítható paraméterek:

Leírás: A forgatókönyv leírása.

Kimenetek: Mindegyik forgatókönyv 4 kimenetet tud vezérelni "Ki", "Be" és "Kapcsoló" állásba, attól függően, hogy a forgatókönyv futásakor az aktuális állapotjelző kimenetnél milyen művelet szükséges.

Élesítési mód: Válassza ki azt az élesítési módot, amit a forgatókönyv aktiválásakor futtatni szeretne.

Kommunikáció engedélyezése: A forgatókönyv hívást és/vagy SMS üzenetet küld a címjegyzékben engedélyezett telefonszámokra. A forgatókönyveket úgy is lehet programozni, hogy a beállított műveletek csak egy részét hajtják végre. A forgatókönyv aktiválásához tartsa nyomva hosszan a "4" és "9" gombot a kezelőn vagy tartsa nyomva hosszan a "🏠" és "🏠" gombot a távirányítón vagy pánik módban nyomja meg bármely gombot.

HANGÜZENETEK

Hangüzenetek beállítása és új hangüzenetek létrehozása a szöveg-beszéd átalakító funkció használatával, aminek a kihasználásához szerezzé be a szolgáltatást, majd állítsa be az alkalmazáson vagy weboldalon keresztül. A vezérlőközpontban előre beállított üzenetek találhatóak.

VALÓS IDEJŰ MEGFIGYELÉS

A telepítő valós időben ellenőrizheti a rendszer állapotát és a funkciók megfelelő működését.

ESEMÉNYNAPLÓ

A felhasználó ellenőrizheti a teljes eseménylistát, ami mutatja a dátumot, időt és az eseményt létrehozó regisztrált felhasználót.

MŰSZAKI MENÜ (KEZELŐ)

A műszaki beállításokhoz lépjen be a kezelőn található műszaki menübe. A műszaki menüben az **ENTER** (almenübe lépés) és az **ESC** (kilépés a menüből) gombok segítségével lehet navigálni. A műszaki menüben a **LEFELE NYÍL=LAPOZÁS ELŐRE, FELFELE NYÍL=LAPOZÁS VISSZA** gombok segítségével lehet váltani a funkciók között.

Műveletek fagyasztása: A vezérlőközpont felfüggeszti a normál működést és nem hajt végre semmilyen műveletet riasztás, szabotázs, stb. események esetén.

Eseménynapló: Teljes eseménynapló, ami mutatja a dátumot, időt és az eseményt létrehozó regisztrált felhasználót.

Programozási menü: A rendszer általános programozásához fenntartott terület.

Hiba állapot: Folyamatban lévő hibák listája.

Érzékelők állapota: A rendszerhez kapcsolódó érzékelők állapotának megtekintése.

Teszt érzékelők: A rendszer telepítésekor hasznos funkció. Megmutatja azokat az érzékelőket, amelyek nem riasztottak a teszt elkezdése óta. A teszt műveletet közvetlenül ebben a menüben lehet elindítani. **PIN-kód:** A menübe belépéshez használt PIN-kód módosítása.

IP-cím: A vezérlőpanelhez tartozó IP-cím megtekintése.

Frissítés: A vezérlőpanel firmware frissítése az SD-kártyáról.

Beállítások betöltése: Az SD-kártyán korábban eltárolt beállítások betöltése.

Verziószám: A vezérlőközpont firmware verziószámának megtekintése.

BEÁLLÍTÁS MENÜ (KEZELŐ)

Általános beállítások: Lásd a "Főmenü" - "Általános beállítások" fejezetet.

Vezetékes bemenetek: Lásd a "Főmenü" - "Vezetékes érzékelők" fejezetet.

Vezetéknélküli érzékelők: Lásd a "Főmenü" - "Vezetéknélküli érzékelők" fejezetet. A kezelőről elérhető néhány további funkció is, ezeknek a beállítását lásd a "Műveletek" fejezetben.

Vezetékes kimenetek: Lásd a "Főmenü" - "Vezetékes kimenetek" fejezetet.

Kimeneti modulok: Lásd a "Főmenü" - "Kimeneti modulok" fejezetet. A kezelőről elérhető néhány további funkció is, ezeknek a beállítását lásd a "Műveletek" fejezetben.

Szirénák: Lásd a "Főmenü" - "Szirénák" fejezetet. A kezelőről elérhető néhány további funkció is, ezeknek a beállítását lásd a "Műveletek" fejezetben.

Távírányítók: Lásd a "Főmenü" - "Távírányítók" fejezetet. A kezelőről elérhető néhány további funkció is, ezeknek a beállítását lásd a "Műveletek" fejezetben.

Vezetéknélküli kezelők: Lásd a "Főmenü" - "Vezetéknélküli kezelők" fejezetet. A kezelőről elérhető néhány további funkció is, ezeknek a beállítását lásd a "Műveletek" fejezetben.

Ismétlők: Lásd a "Főmenü" - "Ismétlők" fejezetet. A kezelőről elérhető néhány további funkció is, ezeknek a beállítását lásd a "Műveletek" fejezetben.

Forgatókönyvek: Lásd a "Főmenü" - "Forgatókönyvek" fejezetet.

Hőszabályozó: A funkció engedélyezése. A beállítást a mobil alkalmazáson lehet elvégezni.

Telefonkönyv: Lásd a "Főmenü" - "Telefonkönyv" fejezetet.

Hangüzenetek: A vezérlőközpont alapértelmezett módban rendelkezik beépített hangüzenetekkel. Lehetőség van a hangüzenetek visszahallgatására vagy a hanghíváskor küldött hangüzenetek beállítására. Lásd a "Műveletek" fejezetet.

SIM beállítások: Lásd a "Főmenü" - "SIM beállítások" fejezetet.

Kódok: Lásd a "Főmenü" - "Kódok" fejezetet.

Közelítőkártyák: RFID kártyák hozzáadása, módosítása vagy törlése.

Partíciók: Lásd a "Főmenü" - "Partíciók" fejezetet.

Részleges: Lásd a "Főmenü" - "Partíciók" fejezetet.

Hálózat: Vezérlőpanel IP-címének megtekintése és a DHCP engedélyezése.

Nyelv: Kezelő nyelv módosítása.

Időzóna: Vezérlőközpont időzóna beállítása.

Nyári időszámítás: Nyári-téli időszámítás engedélyezés és automatikus váltás beállítása.

CID protokoll: A CID vevők beállítása.

A műveletek gyorsabb megértéséhez javasoljuk, hogy először olvassa el a rendszer funkcióit, műszaki felépítését és a programozását. A vezeték nélküli eszközök programozása után és kipróbálásuk előtt várjon kb. 15 percet, hogy mindegyik vezeték nélküli eszköz vezérlőközponthoz csatlakozása megtörténjen. A telepítő egyenként is beállíthatja a vezérlőközpont és a vezeték nélküli eszköz csatlakozását, így csökkenthető a várakozási idő.

VEZETÉKNÉLKÜLI ESZKÖZ HOZZÁADÁSA

Egy új vezeték nélküli eszköz hozzáadásához lépjen be a programozási menübe, majd válassza az "**Eszköz felderítése**" opciót. Nyomja meg egyszer az **ENTER** gombot, majd válassza a "**Felvétel**" opciót. Nyomja meg az **ENTER** gombot újra az eszköz felvétel művelet elkezdéséhez, ezután a vezérlőközpont fogadja a vezeték nélküli eszköz által küldött jeleket. Sikeres programozás után a kezelő kijelzőjén megjelenik az eszköz neve és sorozatszám.

Példa: Egy nyitásérzékelő hozzáadásához lépjen a "**Vezeték nélküli érzékelők**" menübe. Nyomja meg az **ENTER** gombot, majd válassza a "**Felvétel**" opciót. Nyomja meg az **ENTER** gombot újra az eszköz felvétel művelet elkezdéséhez, majd az eszközbe helyezze be az akkumulátort. Sikeres programozás után a kezelő kijelzőjén megjelenik az eszköz neve és sorozatszám. Ezután nyomja meg az **ENTER** gombot az eszköz beállítás almenübe lépéshez. Az **ESC** gomb megnyomásakor kiléphet a beállítás menüből és folytathatja más eszközök felvételét.

VEZETÉKNÉLKÜLI ESZKÖZ TÖRLÉSE

Lépjen be a törölni kívánt eszköz beállítás menüjébe, válassza a "**Törlés**" opciót, majd nyomja meg az **ENTER** gombot.

VEZETÉKNÉLKÜLI ESZKÖZ CSERÉJE

Lépjen be a cserélni kívánt eszköz beállítás menüjébe, válassza a "**Csere**" opciót, majd nyomja meg az **ENTER** gombot, ekkor a vezérlőközpont elkezd az eszköz felvétel műveletet és fogadja az új vezeték nélküli eszköz által küldött jeleket. Sikeres programozás után a kezelő kijelzőjén megjelenik az eszköz új sorozatszám. Az új eszköz a paraméterein (mint pl.: leírás, hozzátartozó partíció) kívül az előző készülék beállításait használja tovább.

VEZETÉKNÉLKÜLI CSATLAKOZÁS ELLENŐRZÉSE

A vezeték nélküli jelerősség ellenőrzéséhez lépjen be az eszköz beállítás menübe, majd válassza a "Jelerősség" opciót, ekkor a kezelő kijelzőjén megjelenik a vezeték nélküli eszköz által küldött és a vezérlőközpont által legutóbb fogadott üzenet jelerősség értéke. A megfelelő működés biztosításához feltétlenül szükséges az elégséges szintű jelerősség. A jelerősség értékét az alábbiak szerint értelmezze:

- **<-75dBm:** kiváló jelerősség
- **-76dBm ~ -90dBm:** jó jelerősség
- **-91dBm ~ -100dBm:** elégséges jelerősség
- **-101dBm ~ -120dBm:** gyenge jelerősség

Ha a kijelzőn nem a jelerősség értéke jelenik meg, hanem a "**Nem elérhető**" üzenet, akkor a legutolsó programozási beállítás óta a vezeték nélküli eszköz még nem kommunikált a vezérlőközponttal. Ebben az esetben várjon néhány percet a beállításához vagy aktiválja az érzékelőt. A jelerősség menüben egy új mérés elindításához nyomja meg az **ENTER** gombot. Az új méréskor aktiválja az érzékelőt a jelküldés elindításához. Ebben a fázisban a vezeték nélküli eszköz egy 9dB teljesítményű csillapított jelet ad. Ez a csillapított jel telepítés vagy karbantartás alatt szükséges, mivel így lehetővé teszi a rendszer folyamatos működését a környezeti változások (pl.: bútor áthelyezése) esetén is, amik befolyásolhatják a vezérlőközpont és a vezeték nélküli eszköz közötti kommunikációt.

LEÍRÁS MÓDOSÍTÁSA

A beállítási fázisban lehetséges a különböző összetevők (érezékelők, telefonkönyv, stb.) leírásainak módosítása. Mindegyik kezelő rendelkezik egy alfanumerikus billentyűzettel, amivel könnyedén beírható a kiválasztott tulajdonság. A villogó karakter az aktuálisan kijelölt, módosítható karakter. Nyomja meg többször ugyanazt a gombot a karakter kiválasztásához. Új karakter hozzáadásához várjon 3 másodpercet az előző gomb megnyomása után vagy nyomjon meg egy új gombot. Az alábbi táblázatban látható az egyes gombokhoz tartozó karakterek.

GOMB	FUNKCIÓ	GOMB	FUNKCIÓ
0	0 () / % - _ # *	9	W X Y Z w x y z 9
1	1 space ? ! , . " ' &	*	Utolsó karakter törlése és az előző módosítás visszaállítása
2	A B C a b c 2 \$ @	#	Teljes karakterlánc törlése
3	D E F d e f 3 ; <	<	Utolsó karakter törlése és az előző módosítás visszaállítása
4	G H I g h i 4 = >	>	Lépés a következő karakterre
5	J K L j k l 5 []	v	Előre lapozás
6	M N O m n o 6 { :	^	Visszafele lapozás
7	P Q R S p q r s 7	ENTER	Karakterlánc módosítás megerősítése
8	T U V t u v 8 + }	ESC	Kilépés a szerkesztésből

ELŐRE PROGRAMOZOTT KARAKTERLÁNCOK

A rendszer előre beprogramozott karakterláncokkal rendelkezik, amiiket a különböző érzékelőkhöz lehet hozzárendelni. Az előre beprogramozott karakterláncokhoz történő hozzáféréshez lépjen be a beállítás menübe, írja be a "?" karaktert (nyomja meg az 1-es gombot 3-szor), majd nyomja meg az **ENTER** gombot. A felfele és lefele lapozó gombok segítségével válassza ki a megfelelő tulajdonságot. Lásd az alábbi táblázatot:

SORSZÁM	KAPCSOLÓDÓ KARAKTERLÁNC
0	Főajtó
1	Főbejárat
2	Bejárati érzékelő
3	Folyosó érzékelő
4	Lépcső érzékelő
5	Lépcső alatti érzékelő
6	Konyha érzékelő
7	Konyhaablak
8	Nappali szoba érzékelő
9	Nappali szoba ablak
10	Fürdőszoba érzékelő
11	Fürdőszoba ablak
12	Hálósza érzékelő
13	Hálósza ablak
14	Kis hálósza érzékelő
15	Kis hálósza ablak
16	Vendégsza érzékelő
17	Vendégsza ablak
18	Gyereksza érzékelő
19	Gyereksza ablak
20	Stúdió érzékelő
21	Stúdió ablak
22	Iroda érzékelő
23	Iroda ablak

SORSZÁM	KAPCSOLÓDÓ KARAKTERLÁNC
24	Alagsor érzékelő
25	Alagsor ablak
26	Tetőszoba érzékelő
27	Tetőszoba ablak
28	Tárolósza érzékelő
29	Tárolósza ablak
30	Mosókonyha érzékelő
31	Mosókonyha ablak
32	Mosókonyha ajtó
33	Borospince érzékelő
34	Borospince ablak
35	Garázs bejárat
36	Garázs ajtó
37	Garázs érzékelő
38	Hátsóajtó
39	Raktár érzékelő
40	Raktár ablak
41	Vitrin érzékelő
42	Terasz ajtó
43	Kültéri érzékelő
44	Keleti érzékelő
45	Nyugati érzékelő
46	Északi érzékelő
47	Déli érzékelő

A karakterlánc megerősítéséhez nyomja meg az **ENTER** gombot. Ha egy bizonyos helyszínt szeretne hozzáadni az érzékelőhöz, akkor a "?" karakter után írja be a helyszínrészhez tartozó sorszámot (pl.: a garázs bejáratához üsse be: "?35").

TELEFONKÖNYV BEÁLLÍTÁSOK

A vezérlőközpont 8 telefonszámot tárolhat, amire értesítést küldhet a programozáskor beállított események után. Belépés a telefonkönyv beállítás almenübe:

- Lépjen be a műszaki menübe a telepítói PIN-kód megadásával. A felfele és lefele lapozó gombok segítségével válassza ki a "**Programozás**" menüt, majd a belépéshez nyomja meg az **ENTER** gombot.
- A felfele és lefele lapozó gombok segítségével válassza ki a "**Kapcsolatok**" menüt, majd a belépéshez nyomja meg az **ENTER** gombot.
- A kapcsolatlistában válassza ki a módosítani kívánt kapcsolatot, majd a módosítás elkezdéséhez nyomja meg újra az **ENTER** gombot. Módosítható paraméterek:
 - **Leírás:** Telefonkapcsolat nevének megadása.
 - **Telefonszám:** Értesítendő telefonszám módosítása vagy megtekintése. A telefonszám módosításához nyomja meg az **ENTER** gombot. A számjegyet megadhatja a kezelő számgombjaival vagy a felfele és lefele lapozó gombok segítségével válthat a számjegyek között sorrendben: "0 / 1 / 2 / 3 / 4 / 5 / 6 / 7 / 8 / 9 / * / # / , / +". A vessző karakter egy 1 másodperces szünetet jelez és a telefonközpontra csatlakoztatott **PSTN** bemenethez használható.

Példa: Mivel a telefonközpontnál a fővonali kimenő hívásokhoz szükséges a "0" számjegy tárcsázása a telefonszám előtt, így ha a telefonszám a "1234567890", akkor a programozáskor a "0.1234567890" számjegyeket kell megadni. Ha a vezérlőközpontban van egy GSM modul és értesítéskor ugyanezt a telefonszámot tárcsázza, akkor a vessző előtti telefonszámokat figyelmen kívül hagyja.

- **Riasztás művelet:** Válassza ki a jelzés típusát, amit küldeni kell a beállított telefonszámra riasztás esetén. Programozható műveletek: "Nincs művelet", "Hívás tárcsázása", "SMS küldése" vagy "SMS + hívás". A belépéshez nyomja meg az **ENTER** gombot, majd a felfele és lefele lapozó gombokkal válassza ki a műveletet. A megerősítéshez nyomja meg újra az **ENTER** gombot.
- **Szabotázs művelet:** Válassza ki a jelzés típusát, amit küldeni kell a beállított telefonszámra szabotázs esetén. Programozható műveletek: "Nincs művelet", "Hívás tárcsázása", "SMS küldése" vagy "SMS + hívás".
- **Hiba művelet:** Válassza ki a jelzés típusát, amit küldeni kell a beállított telefonszámra rendszerhiba esetén. Programozható műveletek: "Nincs művelet", "SMS küldése".
- **Forgatókönyv művelet:** Válassza ki a jelzés típusát, amit küldeni kell a beállított telefonszámra a kezelő vagy távirányító által aktivált forgatókönyv esetén. Programozható műveletek: "Nincs művelet", "Hívás tárcsázása", "SMS küldése" vagy "SMS + hívás".

Megjegyzés: A telefonkönyvben található kapcsolatok adatainak többségét csak a telepítő által lehet módosítani, kivéve a telefonszámot, mivel azt a felhasználó viszont a saját telefonszámát képes megváltoztatni a saját PIN-kódjának megadása után.

HANGÜZENET BEÁLLÍTÁSOK

A vezérlőközpont előre rögzített hangüzenetekkel rendelkezik, amiket a hanghívásoknak használ a rendszer. A hangüzenetek módosításához kövesse az alábbi lépéseket:

- Lépjen be a műszaki menübe a PIN-kód megadásával. A felfele és lefele lapozó gombokkal válassza ki a "**Programozás**" menüt, majd nyomja meg az **ENTER** gombot.
- A felfele és lefele lapozó gombokkal válassza ki a "**Hangüzenet**" menüt, majd a belépéshez nyomja meg az **ENTER** gombot.
- A hangüzenet listában válassza ki a módosítani kívánt hangüzenetet, majd nyomja meg az **ENTER** gombot. Három lehetőség közül lehet választani: "**Hallgatás**", "**Új felvétel**" vagy "**Visszaállítás**".
- Új hangüzenet rögzítéséhez válassza az "**Új felvétel**" opciót, majd mondja fel az új üzenetet a kezelő irányába beszélve. A kilépéshez nyomja meg az **ESC** gombot.
- A felvétel rögzítése után a felvétel meghallgatáshoz válassza a "**Lejátszás**" opciót vagy az alapértelmezett hangüzenet visszaállításához válassza a "**Visszaállítás**" opciót.

FORGATÓKÖNYV BEÁLLÍTÁSOK

A vezérlőközpont 6 különböző forgatókönyvet tárolhat, amiket a mobilalkalmazáson keresztül, távirányítóval vagy a kezelőn lehet aktiválni. A forgatókönyvhöz tartozó műveletek programozásához kövesse az alábbi lépéseket:

- A műszaki menüben adja meg a telepítői PIN-kódot. A felfele és lefele lapozó gombok segítségével válassza a **"Programozás"** menüpontot, majd a belépéshez nyomja meg az **ENTER** gombot.
- A felfele és lefele lapozó gombok segítségével válassza a **"Forgatókönyvek"** menüpontot, majd a belépéshez nyomja meg az **ENTER** gombot.
- A felfele és lefele lapozó gombok segítségével válassza ki a módosítani kívánt forgatókönyvet, majd a belépéshez nyomja meg az **ENTER** gombot. Módosítható paraméterek:
 - **Leírás:** A paraméter módosításához lásd a **"Leírás megváltoztatása"** fejezetet.
 - **Kimenetek és műveletek:** Az egyes forgatókönyvek 4 kimenetet vezérelhetnek. A kimeneteket egyesével rendelje hozzá a forgatókönyvhöz. Válassza ki az **"1. hozzátartozó kimenet"** opciót, nyomja meg az **ENTER** gombot, majd a felfele és lefele lapozó gombokkal válassza ki a rendszerben elérhető egyik kimenetet. Amint a kijelzőn megjelenik a kimenet neve, akkor nyomja meg újra az **ENTER** gombot. Lépjen az **"1. kimenet művelet"** opcióra és válasszon a **"Kikapcsolás"** (kimenet letiltása), **"Engedélyezés"** (kimenet bekapcsolása) vagy **"Váltás"** (kimenet állapot megváltoztatása a forgatókönyv aktiválásakor) lehetőségek közül. Ismételje meg az előbbi lépéseket a többi kimenetnél is.
 - **Hívás aktiválás:** A forgatókönyv hívást kezdeményez, SMS üzenetet vagy e-mailt küld mindegyik engedélyezett telefonszámra vagy e-mail címre. A telefonkönyv programozásához lásd a **"Telefonkönyv szerkesztése"** fejezetet. A funkció programozásához lépjen a **"Kommunikáció"** opcióra, nyomja meg az **ENTER** gombot, majd a felfele és lefele lapozó gombokkal válasszon az **"Engedélyezve"** vagy **"Kikapcsolva"** lehetőségek között. A megerősítéshez nyomja meg újra az **ENTER** gombot.
 - **Élesítési mód:** Élesítési mód hozzárendelése a forgatókönyvhöz. Lépjen az **"Élesítési mód"** opcióra, nyomja meg az **ENTER** gombot, majd a felfele és lefele lapozó gombokkal válassza ki a megfelelő élesítési módot. Összesen 6db forgatókönyv érhető el. A forgatókönyvek aktiválásához tartsa nyomva hosszan a **"4"~"9"** kezelőgombok egyikét.
A forgatókönyvet a távirányító segítségével is lehet aktiválni. A programozási menüben lépjen be a **"Távoli vezérlés"** almenübe, válassza ki az egyik távirányítót, majd válasszon a **"1. személyi művelet"** és/vagy **"2. személyi művelet"** műveletek között. Az **"1. személyi művelet"** aktiválásához nyomja meg hosszan a **↑** gombot és a **"2. személyi művelet"** aktiválásához nyomja meg hosszan a **↓** gombot.

PÁNIKJELZÉS

A kétirányú távirányítót (Opera) be lehet programozni távoli segélykérőnek. Ebben a módban bármely gomb megnyomásakor pánikjelzést küld a vezérlőközpontnak és aktiválja a kommunikációs ciklust. A funkció beállításához kövesse az alábbi lépéseket.

- Válassz a **"Távirányító"** menüt, majd a belépéshez nyomja meg az **ENTER** gombot.
- A felfele és lefele lapozó gombokkal válassza a **"Beállítások"** opciót, majd nyomja meg az **ENTER** gombot.
- A távirányítók listában válassza ki a módosítani kívánt távirányítót, majd nyomja meg az **ENTER** gombot. A távirányító almenüjében lépjen a **"Segítség/Pánik"** lehetőségre, ezután a szerkesztéshez nyomja meg az **ENTER** gombot, majd a felfele és lefele lapozó gombok segítségével engedélyezze a funkciót. A megerősítéséhez nyomja meg újra az **ENTER** gombot.
- A pánikjelzés műveletet rendelje hozzá egy forgatókönyvhöz, ami a távirányító gomb megnyomásakor aktiválódik. Programozza be a távirányítóhoz hozzárendelt forgatókönyv műveleteket, mint pl.: kimenetek aktiválása, hanghívások, SMS üzenetek és riasztó élesítések.

BEVEZETÉS

A rendszer programozásától függően a vezérlőközpont a beépített kezelőn, a vezeték nélküli kezelőn vagy távirányítóval is működtethető. Ez a fejezet a vezérlőközpont dobozba beépített kezelői műveleteket mutatja be.

ÁLTALÁNOS INFORMÁCIÓK

A rendszer normál működése közben a kezelő kijelzőjén megtekinthetők a rendszer információk. Az első sorban a rendszer általános állapotára vonatkozó információk láthatók. Az információk elsőbbségi sorrendben jelennek meg. Lásd az alábbi táblázatot:

KARBANTARTÁS	Ebben a módban a vezérlőközpont nem fogadja a riasztás- és szabotázsjelzéseket.
KÖZPONT LEZÁRVA	A vezérlőközpont lezárása engedélyezve van. Lezárt állapotban a vezérlőközpont nem reagál a riasztás- és szabotázsjelzésekre.
SZABOTÁZS	Szabotázs folyamatban
RIASZTÁS!	Riasztás folyamatban
SZABOTÁZS MEMÓRIA	Szabotázseseeményt tárol a rendszermemória
RIASZTÓ MEMÓRIA	Riasztáseseeményt tárol a rendszermemória
HIBA ESEMÉNY	Legalább egy hibaesemény jelzés
BELÉPÉS KÉSLELTETÉS	Belépési idő
KILÉPÉS KÉSLELTETÉS	Kilépési idő
KIZÁRT ÉRZÉKELŐ	Legalább 1 manuálisan kizárt érzékelő van a beillesztési fázisban vagy a főmenüben. A kizárt érzékelők nem jelennek meg a kezelő kijelzőjén.
RENDSZER OK	Megfelelő működés

A kijelző második sorában megjelenő információk:

- **Dátum és idő**
- **Élesítési állapot**
- **Rendszer készenléti állapot: élesíthető (mindegyik érzékelő inaktív) vagy nem élesíthető (az élesítést akadályozza egy aktivált vagy kizárt érzékelő).**
- **Kültéri hőmérséklet (Imago wls sziréna használatakor)**
- **Beltéri hőmérséklet vagy programozható hőszabályozó**

Megjegyzés: A külső hőmérséklet pontos értékének megállapításához a sziréna bekapcsolása után várjon néhány percet.

KÉSZENLÉTI ÁLLAPOT MŰVELETEK

- Nyomja meg az **ENTER** gombot a riasztás állapot, riasztás memória, szabotázs, szabotázs memória vagy hiba értesítések megtekintéséhez a kezelőn.
- Nyomja meg a **#** gombot a partíciók állapotának megtekintéséhez.
- Nyomja meg a ***** gombot az érzékelők állapotának megtekintéséhez.
- Tartsa nyomva az 1~6 gomb egyikét 3 mp.-ig az egyik programozható forgatókönyv bekapcsolásához.
- Belépés PIN-kód segítségével.

FELHASZNÁLÓI MENÜ

A belépéshez adja meg a felhasználói PIN-kódot (alapértelmezett: "00001"), majd nyomja meg az **ENTER** gombot. Programozható opciók:

- **Riasztó újraindítása:** Az aktuális riasztási jelzések leállítása és a riasztás memória törlése.
- **Érzékelők állapota:** Érzékelők állapotának valós idejű megtekintése. Az **ENTER** gomb megnyomásával elvégezhető az érzékelő kizárása és belefoglalása műveletek. A riasztó élesítésekor kizárt érzékelőket a rendszer újra befoglalja a riasztási körbe a riasztó kikapcsolása után. Az ebben a menüben kizárt érzékelőket a rendszer csak a manuális úton végrehajtott művelet után foglalja be újra a riasztási körbe.
- **PIN-kód:** Felhasználói PIN-kód megváltoztatása.
- **Hangerősség:** Kezelő hangerősség megváltoztatása.
- **Beltéri hangjelző:** A riasztást jelző beltéri hangjelző készülék engedélyezése vagy tiltása. Alapértelmezett módban a készülék engedélyezve van.
- **Hőszabályozó:** A funkció engedélyezésekor lehetővé teszi az aktív készülékekre váltást.
- **Eseménynapló:** A rendszerben bekövetkezett események listája. Nyomja meg az **ENTER** gombot a kiválasztott esemény részleteinek megtekintéséhez.
- **Karbantartás engedélyezése:** A műszaki menüben történő telepítői karbantartás és programozás engedélyezése vagy tiltása.
- **Teszt hívás:** A kommunikátor megfelelő működésének ellenőrzése.
- **Telefonkönyv:** Telefonszámok hozzáadása és szerkesztése.
- **Idő és dátum:** Rendszer idő és dátum frissítése.
- **Távírányítók:** A rendszerhez kapcsolódó távírányító készülékek engedélyezése és tiltása.
- **Kártyák kezelése:** Közellítőkártyák engedélyezése a belépéshez.
- **Vezetéknélküli riasztás LED:** Riasztás LED jelzések engedélyezése a vezetéknélküli eszközökön. A funkció engedélyezése után riasztásijelzés esetén a LED fényjelző bekapcsol, ami lehetővé teszi a felhasználónak, hogy megállapítsa az érzékelők megfelelő működését. A funkció 10 perc után automatikusan kikapcsol.
- **Hibaállapot:** Aktuális hibalista megtekintése.
- **GSM állapot:** GSM információk megtekintése, mint pl.: kezelő, jelerősség, egyenleg lekérdezése és SIM lejárató idő. A vezérlőközpont időszakosan ellenőrzi a SIM egyenleg értékét, azonban manuálisan is lehet kérdezni a SIM egyenleg információkat az **ENTER** gomb megnyomásakor a SIM egyenleg lekérdezés almenüben. A frissített érték kijelzése fél percre is eltarthat. A SIM határidő értékét a rendszer automatikusan frissíti, amint a SIM egyenleg újratöltődik. Ha az egyenleg lekérdezés funkció le van tiltva, akkor a SIM határidő érték halasztásához nyomja meg az **ENTER** gombot a határidő dátum kijelzés almenüben.
- **Hívás leállítás:** Lehetővé teszi bármely kommunikáció művelet leállítását.

DÁTUM ÉS IDŐ BEÁLLÍTÁSA

A rendszer dátum és idő a felhasználó által bármikor módosítható. A művelet elkezdéséhez adja meg a felhasználói PIN-kódot, lépjen be a főmenübe, majd kövesse az alábbi lépéseket:

- A lapozó gombok segítségével lépjen be a "**Dátum és idő**" menübe.
- Nyomja meg az "**ENTER**" gombot a programozási almenübe lépéshez, ekkor a kijelzőn megjelenik az aktuális dátum és idő.
- Nyomja meg az "**ENTER**" gombot újra az érték módosításához, ekkor az óra értéke villogni kezd. A lapozó gombok segítségével állítsa be az értéket, majd a megerősítéshez nyomja meg újra az **ENTER** gombot. A kívánt érték elérése után a megerősítéshez nyomja meg újra az **ENTER** gombot, ezután állítsa be a perc értékét. Folytassa a beállítást a nap, hónap és év értékénél is hasonló módon. A kilépéshez nyomja meg az **ESC** gombot.

Megjegyzés: A rendszer idő és dátum értékét a rendszer nem tartja meg áramkimaradás esetén, ezért utána mindig be kell állítani.

ÉLESÍTÉSI MÓD AKTIVÁLÁSA

A négy élesítési mód egyikének aktiválásához kövesse az alábbi lépéseket:

- Adja meg a felhasználói PIN-kódot (alapértelmezett: "000001").
- Nyomja meg az "(1) Élesítés", a "(2) Részleges élesítés 1", a "(3) Részleges élesítés 2" vagy a "(0) Kikapcsolás" gombot.
- Ha a rendszer készen áll az élesítésre, akkor kijelzőn megjelenik a "Sikeres!" üzenet. Ha valami akadályozza a rendszer élesítését, akkor az esemény megtekintéséhez nyomja meg az **ENTER** gombot.
- Ha a rendszer nem áll készen az élesítésre az érzékelők riasztása miatt, akkor manuálisan kizárhatja őket az élesítésből, ehhez nyomja meg az **ENTER** gombot az élesítést gátló érzékelők kijelzése alatt. A kizárt érzékelők automatikusan újra bekerülnek az élesítési körbe a rendszer legközelebbi kikapcsolása után.

HANGOSBESZÉLŐ KEZELŐ

Ha a vezérlőközpontba be van építve a kezelő, akkor az alábbi funkciókkal is rendelkezik:

1. Beléptető olvasó (a közelítőkétyákat érintse a Ksenia logóhoz közel).
2. Hangosbeszélő funkció (válassza ki hozzá a kívánt nyelvet).
3. Kétirányú audio kaputelefon (beszélgetés/hallgatás).
4. Beépített hőmérséklet érzékelő szenzor.

RIASZTÁS KEZELŐ MŰVELETEK

Riasztás után a vezérlőközpont elkezd az ütemezett hívások ciklusát, aktiválja a belső hangjelzőt (kivéve, ha a felhasználó letiltotta) és aktiválja a rendszerben programozott szirénákat. A hívások ciklusa a "Telefonhívások működési ciklusa" fejezetben leírt logikát követi. A hangjelzés aktív marad a ciklusidő alatt, ami alapértelmezett módban 3 percig tart (telepítő által programozható).

Ennél az ütemnél ellenőrizheti a riasztást okozó érzékelőt a kezelőn, ehhez alapállapotban nyomja meg az **ENTER** gombot a kezelőn. Riasztás közben a hívásciklus és a hangjelző azonnali leállításához kapcsolja ki a rendszert. Riasztás után a rendszer folytatja a memória értesítéseket. Ezt a funkciót a rendszer automatikusan törli a következő élesítéskor vagy a felhasználó manuálisan törölheti a főmenüben.

TELEFON HÍVÁSCIKLUS MŰVELETEK

Egy esemény (pl.: riasztás) bekövetkeztekor, ha a kommunikátor be van programozva, hogy telefonos értesítéseket küldjön a beállított telefonszámokra, akkor a vezérlőközpont az alábbi feltételek alapján kezdi a hívásciklust:

- A rendszer először az első programozott telefonszámot hívja.
- Ha az első telefonszám nem fogadja a hívást, akkor a kommunikátor a következő programozott telefonszámot forgja tárcsázni.
- A telefonkönyvben beállított telefonszámok tárcsázása után, ha egyik telefonszám se fogadta a hívást, akkor a kommunikátor újramekezd a hívásciklust, A rendszer legfeljebb 3 kísérletet tesz egy telefonszám hívására.
- A hangüzenetet kétszer ismétli meg a rendszer. Az üzenetet legalább egyszer szükséges teljesen meghallgatni, mielőtt megerősítené a hívást a * vagy # gomb megnyomásával.
- A hívás megerősítésekor a tárcsázó megszakítja a hívásciklust.
- Ha a rendszerben van PSTN és GSM modul is telepítve van, akkor a rendszer mindkét csatornán 3 kísérletet tesz a tárcsázásra. A PSTN modul mindig prioritást élvez, ha a rendszer hibás csatornát észlel.
- Ha az SMS üzenet küldés be van állítva (GSM modul szükséges), akkor az SMS üzeneteket a hanghívásokkal együtt küldi a rendszer.

HIBA ÉRZÉKELÉS

A vezérlőközpont időszakosan ellenőrzi az egész rendszer megfelelő működését. Hiba érzékelése esetén a kezelő kijelzőjén megjelenik a "**HIBA FOLYAMATBAN**" üzenet. Beállítás után a hiba oka és a hibát jelentő eszköz neve is megjelenik a kezelőn, ehhez nyomja meg az **ENTER** gombot, ha a kezelő alapállapotban van vagy lépjen "Hibaállapotok" almenübe. Az előforduló hibák rövid leírásai:

- **220VAC hiány:** A vezérlőközpontot nem a hálózatról kapja a tápellátást.
- **Táphiba:** A vezérlőközpont tápegysége nem ad le elegendő feszültséget.
- **Alacsony tápfeszültség:** A tápegység nem ad le elegendő feszültséget.
- **Túlfeszültség-védelem:** A biztosíték aktiválása a túlzott áramfelvétel következtében.
- **Akkumulátor hiba:** Akkumulátor csere szükséges. A hibajelzés visszaállításához szükséges a telepítői PIN-kód megadása a műszaki menüben.
- **Alacsony akkumulátor feszültség:** Az akkumulátort még nem szükséges kicserélni. A hibajelzés automatikusan visszaáll az akkumulátor feltöltése után.
- **Nincs vezeték nélküli kommunikáció:** A vezérlőközpont nem képes fogadni a vezeték nélküli eszköz által küldött értesítéseket. A kommunikáció visszaállása után a hibajelzés is visszaáll.
- **Nincs GSM hálózat:** A GSM modul nem tud regisztrálni a hálózatra a gyenge jelerősség miatt.
- **Nincs PSTN vonal:** A PSTN modul nem érzékeli a hálózati feszültséget.
- **Nincs hálózat:** A vezérlőközpont nem kommunikál az Ethernet hálózaton.
- **SIM lejár:** Ha a SIM lejárati dátumát engedélyezve van, akkor a hibajelzés az ütemezett időpont előtt 7 nappal történik meg. Feltöltés után a lejárati napot a rendszer eltolja 360 nappal és a hibajelzés megszűnik. Ha a SIM egyenleg vezérlés ki van kapcsolva, akkor a lejárati időt a rendszer automatikusan eltolja. Ebben az esetben az egyenleg feltöltése után a lejárati időt manuálisan kell eltolni a "**GSM állapot**" almenüben. Válassza a "**SIM lejárati idő**" opciót, majd nyomja meg az **ENTER** gombot.
- **SIM újratöltése:** A hibajelzés csak akkor következik be, ha a SIM egyenleg ellenőrző összeg be van programozva. Ha a SIM egyenleg értéke 5 EUR alá csökken, akkor a rendszer hibajelzést ad, ami a SIM egyenleg feltöltése után kikapcsol.

SZABOTÁZS ÉRZÉKELÉS

A vezérlőközpont képes a rendszer bármely eszköze ellen irányuló szabotázs (mint pl.: eszköz felnyitása, rádiófrekvenciás jelzavarás, stb.) érzékelésére. A szabotázs esemény megjelenik a kezelő kijelzőjének első sorában és a vezérlőközpont értesíti a felhasználót (SMS/hanghívás/e-mail) az eseményről. Az EN50131 európai szabványnak eleget téve a hangjelzők csak akkor aktiválódnak, ha a rendszer élesítve van a szabotázs esemény érzékelés pillanatában. A szabotázs esemény visszaállásakor a kijelző első sorában megjelenik a szabotázs memória. A kilépéshez indítsa újra a riasztót a főmenüben vagy adja meg a telepítői PIN-kódot a műszaki menüben.

Megjegyzések:

1. A szabotázs esemény nem jön létre, ha a telepítő belépett a műszaki menübe a PIN-kódjának megadásával a vezérlőközponton található kezelőn, ezért karbantartás előtt javasoljuk, hogy a telepítő először lépjen be a műszaki menübe, mielőtt bármilyen műveletet végrehajtana, így elkerülve a téves szabotázs riasztás jelzéseket.
2. A rendszer élesítése nem lehetséges, ha szabotázs esemény van folyamatban, kivéve ha a riasztási körből manuálisan kizárt érzékelő okozza a szabotázs jelzést.

SMS BEÁLLÍTÁSOK

Ha a rendszerbe van telepítve egy GSM modul, akkor lehetséges néhány műveletet távolról is beállítani SMS-ben, ehhez küldje el a megfelelő üzenetet a központi panelen található SIM-kártya telefonszámára. Lásd az alábbi táblázatot.

Megjegyzés: A programozási üzeneteket lehet kis- és nagybetűkkel is írni.

ÉLESÍTÉSI MŰVELET AKTIVÁLÁSA

Az élesítések aktiválásától függően az SMS formátum megváltozik. Lásd az alábbi táblázatot:

<PIN-kód>s0 vagy <PIN-kód>off	Riasztó kikapcsolás
<PIN-kód>s1 vagy <PIN-kód>on	Riasztó élesítés
<PIN-kód>s2 vagy <PIN-kód>p1	Részleges élesítés 1
<PIN-kód>s3 vagy <PIN-kód>p2	Részleges élesítés 2

Példa: "000001s1" (, ahol a PIN-kód: "000001").

A művelet megerősítésekor a vezérlőközpont válasz SMS üzenetet küld az utasítást küldő telefonszámra. Sikeres élesítéskor az SMS formátuma: "<bemenet típusa> Végrehajtva!". Sikertelen élesítéskor az SMS formátuma: "<bemenet típusa> Nincs végrehajtva!".

FORGATÓKÖNYV AKTIVÁLÁSA

"<PIN-kód> s <Forgatókönyv száma>".

Példa: A 4. forgatókönyv aktiválásához küldje el SMS-ben a következő szöveget: "000001s4" (, ahol a PIN-kód: "000001").

A művelet megerősítésekor a vezérlőközpont válasz SMS üzenetet küld az utasítást küldő telefonszámra. Sikeres aktiváláskor az SMS formátuma: "<bemenet típusa> Végrehajtva!". Sikertelen aktiváláskor az SMS formátuma: "<bemenet típusa> Nincs végrehajtva!".

A VEZÉRLŐKÖZPONT ÁLLAPOTÁNAK ELLENŐRZÉSE

SMS üzeneten keresztül ellenőrizheti a vezérlőközpont élesítés állapotát. A lekérdezés SMS formátuma: "<PIN-kód> i".

Példa: A lekérdezéshez küldje el SMS-ben a következő szöveget: "000001th" (, ahol a PIN-kód: "000001"). A művelet megerősítésekor a vezérlőközpont válasz SMS üzenetet küld az utasítást küldő telefonszámra, amiben a SIM egyenleg értéke és a lejárt dátuma lesz látható.

GYAKRAN ISMÉTELT KÉRDÉSEK

- **Mit tegyek ha elfelejtettem a felhasználói PIN-kódot?** Csak a telepítő képes új felhasználói PIN-kódot létrehozni. A beállításához lépjen be a kód programozás almenübe.
- **Mit tegyek ha elfelejtettem a telepítői PIN-kódot?** A telepítői PIN-kódot sehogy sem lehet előhívni. A telepítőnek vissza kell állítania a beállításokat alapértelmezetté, ekkor a telepítői PIN-kód is visszaáll a gyári értékre ("123456"). A visszaállítás után újra be kell programozni a rendszert. A beállításához lépjen be a kód programozás almenübe.
- **Hogyan kell a gyári beállításokat visszaállítani?** Nyomja meg, majd tartsa nyomva az "S1" gombot, ezalatt az állapotjelző LED pirosan-zölden villogni kezd. Tartsa nyomva az "S1" gombot, amíg az állapotjelző LED pirosan világítani nem kezd. Ha ki szeretne lépni a "SecureWeb" alkalmazásból, akkor hajtja végre a fenti műveletet az "S1" helyett az "S2" gombbal. Ekkor a villogás kék-zöld színű lesz.
- **Hogyan lehet telepítés után tesztelni az összes érzékelőt?** A műszaki menüben lépjen az "Érzékelő teszt" almenübe egy új teszt elindításhoz. A rendszerbe kötött összes érzékelő megjelenik a listában. A telepítő manuálisan aktiválja az érzékelőket. Az érzékelő aktiválásakor az érzékelő neve eltűnik a listából. teszt végén a kijelzőn megjelenik a "Teszt végrehajtva" üzenet, ami azt jelenti, hogy mindegyik érzékelő kommunikált a vezérlőközponttal és megfelelően működnek.

- **A telepítói PIN-kód helyes, de mégsem lép be a menübe:** A vezérlőközpont megakadályozza a belépést a menübe, ha a rendszer élesítve van vagy a felhasználó letiltotta a telepítő belépését a "Perm Installer" almenübe.
- **A kezelő billentyűzet le van zárva és a kijelzőn a "Billentyűzet lezárva" üzenet látható:** Ez az üzenet akkor jelenik meg a kijelzőn, ha sorozatban háromszor hibás PIN-kódot adott meg. Ezután a billentyűzet 2 percre lezár, majd 2 perc elteltével a billentyűzár feloldódik és folytatni lehet a programozási műveleteket.
- **A GSM modul nem működik:** Ellenőrizze a GSM jelerősséget. Ellenőrizze, hogy a kimenő forgalom engedélyezve legyen a SIM-kártyán. Ellenőrizze, hogy a SIM-kártya egyenlege elegendő legyen. Érdemes a SIM-kártyát tesztelni mielőtt behelyezi a központi panelen található foglalatba. Ellenőrizze, hogy a SIM-kártya PIN-kód kérés funkciója le legyen tiltva. Ellenőrizze, hogy a SIM-kártya megfelelően legyen elhelyezve a foglalatban. Ellenőrizze, hogy a GSM antenna a vezérlőmodul megfelelő csatlakozójába legyen bekötve.
- **A PSTN modul nem működik:** Ellenőrizze a modul megfelelő bekötését a központi LINE bemenetébe. Csatlakoztassa a modult párhuzamosan egy telefonközponthoz, majd ellenőrizze, hogy telefonszámok legyenek programozva a rendszerben. Ha a vezérlőközpont olyan eszközre (mint pl.: modem vagy VoIP átjáró) csatlakozik, amin van PSTN vonal, akkor próbálja meg kikapcsolni a hangvezérlést az "Általános beállítások" menüben.
- **A kijelző nem mutatja a jelerősséget és a "Nem elérhető" üzenet látható:** Ha a kezelő kijelzőjén a "Nem elérhető" üzenet látható a jelerősség szintjének helyett, akkor az azt jelenti, hogy a legutolsó beállítás óta az eszköz még nem kommunikált a vezérlőközponttal. Ebben az esetben a beállítás frissítéséhez elegendő az eszköz kényszerített aktiválása (mint pl.: nyílászáró kinyitása nyitásérzékelő esetén) vagy mozgás tevékenység egy mozgásérzékelő előtt). Ha ezek után sem látható a jelerősség a kijelzőn, akkor az eszköz a jeltartományon kívül helyezkedik el.
- **A jelerősség szint ellenőrzésekor a vezérlőközpont nem állítja le a mérést és a kijelzőn a "Mérés folyamatban" üzenet látható:** Kezdje újra a mérést.



1141 Budapest, Fogarasi út 77. 1095 Budapest, Mester u. 34.
Tel.: *220-7940, 220-7814, 220-7959, Tel.: *218-5542, 218-9771, 218-7550,
220-8881, 364-3428 Fax: 220-7940 218-7017, 218-7018 Fax: 218-5542
Mobil: 30 531-5454, 30 939-9989 Mobil: 30 940-1970, 30 959-0930

KSENIA.HU

E-mail: info@delton.hu Web: www.delton.hu

A dokumentáció a Delton szellemi tulajdona, ezért annak változtatása jogi következményeket vonhat maga után.

A fordításból, illetve a nyomdai kivitelezésből származó hibákért felelősséget nem vállalunk.

A leírás és a termék változtatásának jogát a forgalmazó és a gyártó fenntartja.